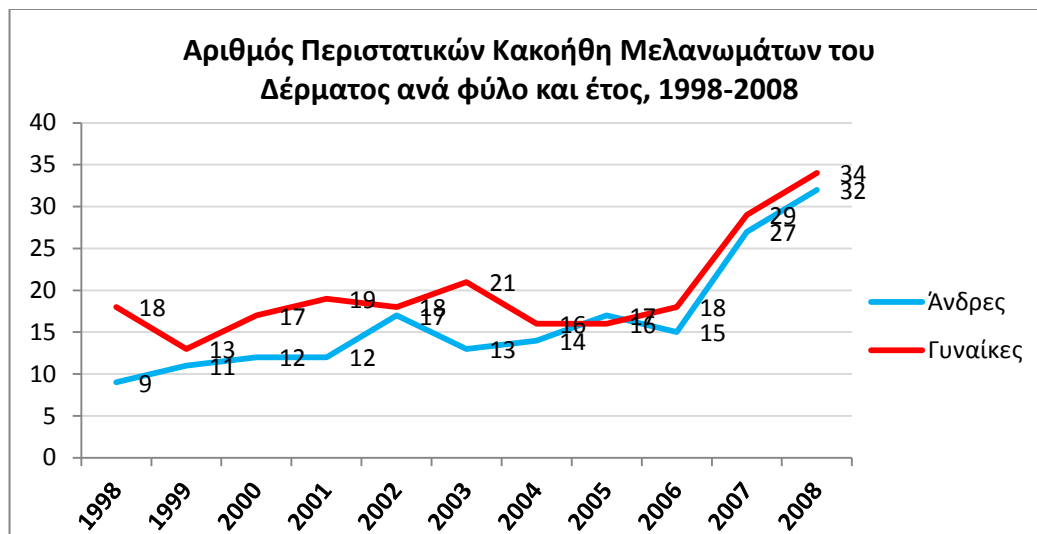


Αρχείο Καρκίνου Κύπρου
Κακοήθες Μελάνωμα του Δέρματος
Συνοπτικά επιδημιολογικά στοιχεία

Κακοήθες Μελάνωμα του Δέρματος ανά φύλο και έτος, 1998-2008

Αριθμός Περιστατικών Κακοήθη Μελανωμάτων του Δέρματος ανά φύλο και έτος, 1998-2008*			
	Άνδρες	Γυναίκες	Σύνολο
1998	9	18	27
1999	11	13	24
2000	12	17	29
2001	12	19	31
2002	17	18	35
2003	13	21	34
2004	14	16	30
2005	17	16	33
2006	15	18	33
2007	27	29	56
2008	32	34	66
Σύνολο	179	219	398



*Εξαιρούνται τα περιστατικά ενδοεπιθηλιακού καρκίνου

Εξαιρούνται τα περιστατικά μη κατοίκων στις ελεγχόμενες από την Κυπριακή Δημοκρατία περιοχές

ΣΗΜΕΙΩΣΗ: Περιλαμβάνονται και περιστατικά από πιστοποιητικά θανάτου μόνο

Περίπου 44 νέα περιστατικά του κακοήθους μελανώματος του δέρματος εντοπίζονται και καταχωρούνται κάθε έτος στην Κύπρο. Η επίπτωση είναι παρόμοια στους άνδρες και τις γυναίκες με μια μικρή διαφορά υπέρ των γυναικών. Η αύξηση στα περιστατικά μελανώματος, πιθανόν να οφείλεται σε πληρέστερη καταγραφή των περιστατικών από το 2007 και μετά.

Κακοήθες Μελάνωμα του Δέρματος ανά Συμπεριφορά

Αριθμός Περιστατικών Μελανωμάτων του Δέρματος ανά Συμπεριφορά και έτος, 1998-2008*			
	Κακοήθες	Ενδοεπιθηλιακός	Σύνολο
1998	27		27
1999	24	1	25
2000	29	1	30
2001	31	3	34
2002	35	1	36
2003	34	1	35
2004	30	5	35
2005	33	1	34
2006	33	2	35
2007	56	7	63
2008	66	2	68
Σύνολο	398	24	422

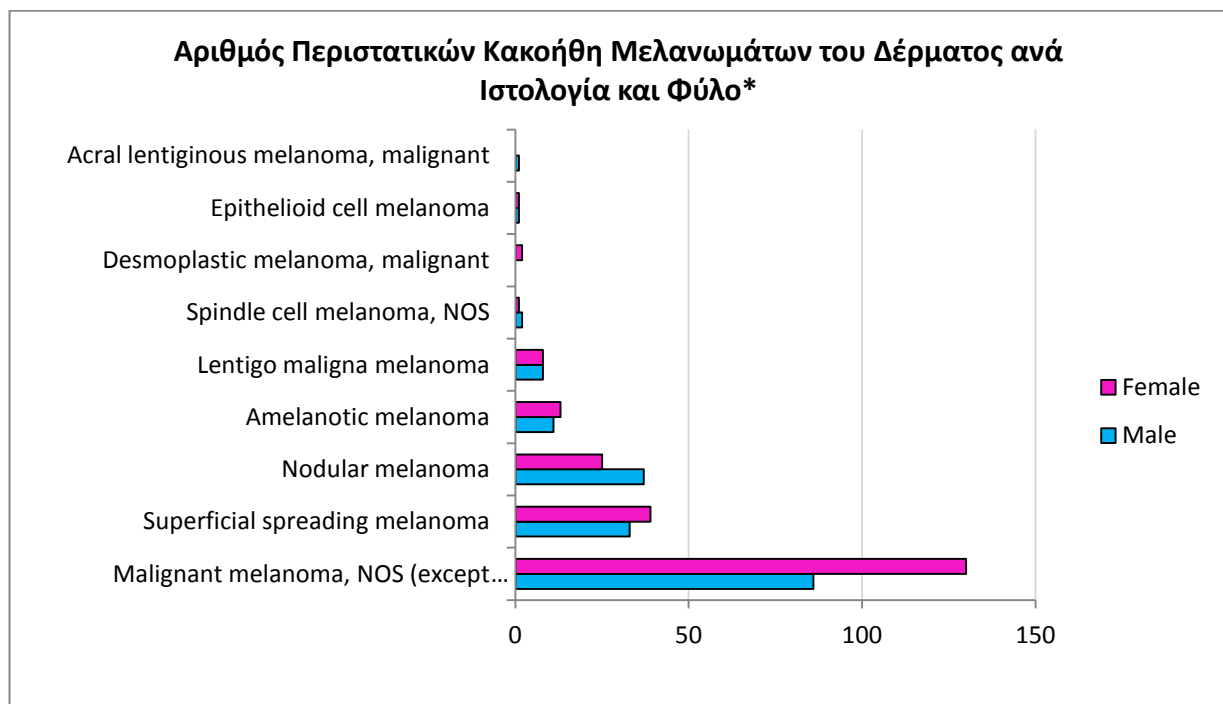


* Εξαιρούνται τα περιστατικά μη κατοίκων στις ελεγχόμενες από την Κυπριακή Δημοκρατία περιοχές
ΣΗΜΕΙΩΣΗ: Περιλαμβάνονται και περιστατικά από πιστοποιητικά θανάτου μόνο

Τα περισσότερα μελάνωμα που εντοπίζονται στην Κύπρο ταξινομούνται στα κακοήθη, επειδή μικρός αριθμός πρώιμων (ενδοεπιθηλιακών) μελανωμάτων πηγαίνουν για διάγνωση. Αυτό σημαίνει ότι έχουν προχωρήσει πέρα από το επιθήλιο (το ανώτατο στρώμα του δέρματος) από όπου προήλθαν. Υπάρχει όμως και ένας μικρός αριθμός μελανωμάτων που εντοπίζονται σε πρώιμο πρώτο στάδιο και ταξινομούνται σαν «ενδοεπιθηλιακά» (in situ). Όσο πιο έγκαιρα εντοπίζονται τα περιστατικά, τόσο καλύτερη είναι και η πρόγνωση και τόσο περισσότερες είναι οι προοπτικές επιβίωσης. Τα μεταστατικά μελάνωμα συνήθως έχουν κακή πρόγνωση.

Κακοήθες Μελάνωμα του Δέρματος ανά Ιστολογία

Αριθμός Περιστατικών Κακοήθη Μελανωμάτων του Δέρματος ανά Ιστολογία και Φύλο, 1998-2008*			
Histology Group	Male	Female	Total
Malignant melanoma, NOS (except juvenile melanoma)	86	130	216
Superficial spreading melanoma	33	39	72
Nodular melanoma	37	25	62
Amelanotic melanoma	11	13	24
Lentigo maligna melanoma	8	8	16
Spindle cell melanoma, NOS	2	1	3
Desmoplastic melanoma, malignant		2	2
Epithelioid cell melanoma	1	1	2
Acral lentiginous melanoma, malignant	1		1
Total	179	219	398



*Εξαιρούνται τα περιστατικά ενδοεπιθηλιακού καρκίνου

Εξαιρούνται τα περιστατικά μη κατοίκων στις ελεγχόμενες από την Κυπριακή Δημοκρατία περιοχές

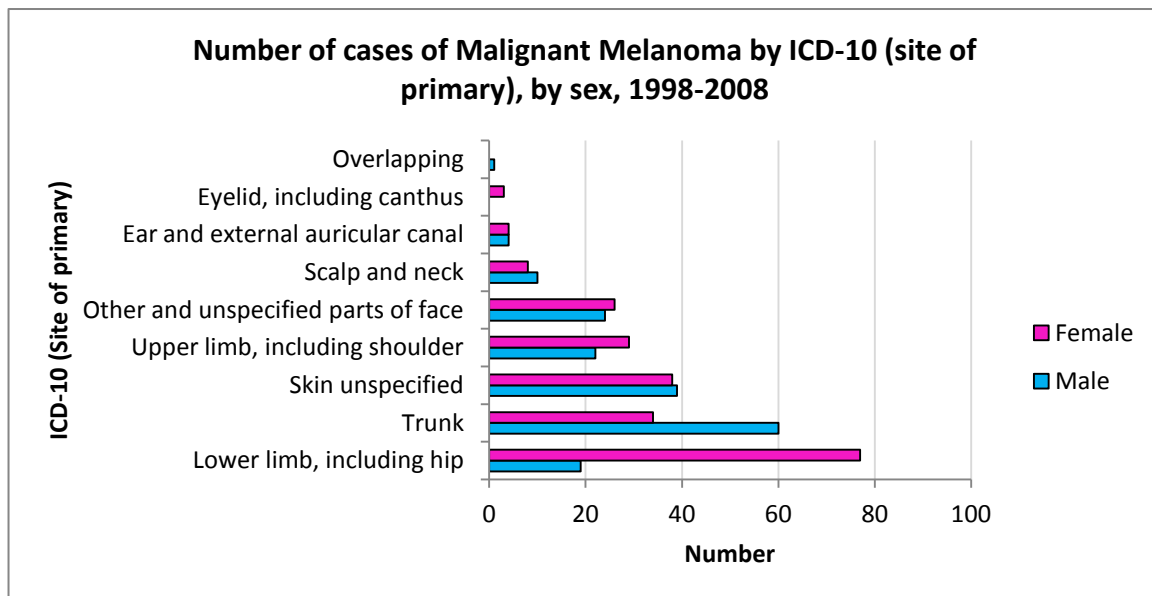
Περιλαμβάνονται και περιστατικά από πιστοποιητικά θανάτου μόνο

Οι περισσότερες ιστολογικές εκθέσεις σχετικά με το μελάνωμα του δέρματος δεν διευκρινίζουν τον ακριβή ιστολογικό τύπο. Για αυτό το λόγο και ταξινομούνται ως «Malignant melanoma not otherwise specified (except juvenile)».

Από τους ιστολογικούς τύπους που διευκρινίζονται, οι συχνότεροι είναι οι «Superficial spreading melanoma» και «Nodular melanoma».

Κακοήθες Μελάνωμα του Δέρματος ανά υποκατηγορία ICD-10 (πρωτοπαθή εστία)

Κακοήθες Μελάνωμα του Δέρματος ανά υποκατηγορία ICD-10 (πρωτοπαθή εστία) και φύλο			
ICD10 Description	Male	Female	Total
Lower limb, including hip	14	56	70
Trunk	43	25	68
Skin, unspecified	23	27	50
Upper limb, including shoulder	16	19	35
Other and unspecified parts of face	12	17	29
Scalp and neck	9	6	15
Ear and external auricular canal	2	4	6
Eyelid, including canthus		3	3
Overlapping	1		1
Total	120	157	277



*Εξαιρούνται τα περιστατικά ενδοεπιθηλιακού καρκίνου

Εξαιρούνται τα περιστατικά μη κατοίκων στις ελεγχόμενες από την Κυπριακή Δημοκρατία περιοχές

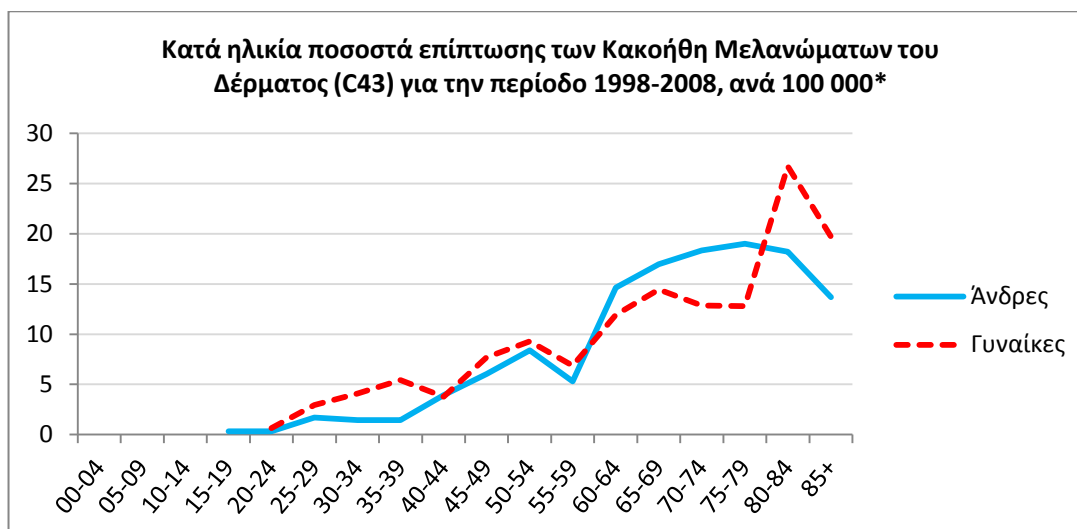
Περιλαμβάνονται και περιστατικά από πιστοποιητικά θανάτου μόνο

Τα μελανώματα στους Κύπριους άνδρες εμφανίζονται συχνότερα στον κορμό. Ακολουθούν τα μελανώματα στο πρόσωπο και στη συνέχεια τα ανώτερα άκρα συμπεριλαμβανόμενου και του ώμου.

Τα μελανώματα στις Κύπριες γυναίκες εμφανίζονται συχνότερα στο χαμηλότερο άκρο συμπεριλαμβανομένου του ισχίου. Ακολουθούν ο κορμός και έπειτα τα ανώτερα άκρα συμπεριλαμβανομένου του ώμου.

Κατά ηλικία ποσοστά επίπτωσης του Κακοήθους Μελανώματος του Δέρματος για την περίοδο 1998-2007, ανά 100 000.

Κατά ηλικία ποσοστά επίπτωσης του Κακοήθους Μελανώματος του Δέρματος (C43) για την περίοδο 1998-2008, ανά 100 000.			
Ηλικιακή Ομάδα	Άνδρες	Γυναίκες	Σύνολο
00-04			
05-09	0,4		0,2
10-14			
15-19	0,3		0,2
20-24	0,3	0,6	0,5
25-29	1,7	2,9	2,3
30-34	1,4	4,1	2,8
35-39	1,4	5,4	3,5
40-44	3,9	3,8	3,8
45-49	6,0	7,7	6,9
50-54	8,4	9,3	8,8
55-59	5,3	6,9	6,1
60-64	14,6	11,9	13,2
65-69	17,0	14,5	15,6
70-74	18,3	12,8	15,3
75-79	19,0	12,8	15,5
80-84	18,2	26,7	23,1
85+	13,7	19,7	17,3
Επίπτωση	4,5	5,3	4,9



*Εξαιρούνται τα περιστατικά ενδοεπιθηλιακού καρκίνου

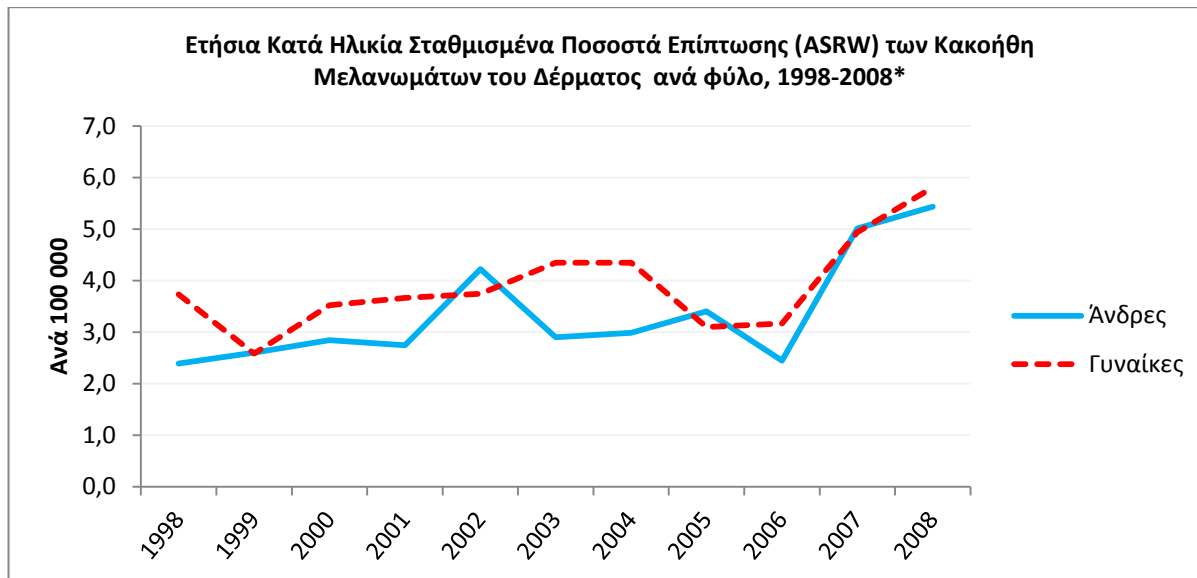
*Εξαιρούνται τα περιστατικά μη κατοίκων στις ελεγχόμενες από την Κυπριακή Δημοκρατία περιοχές

Περιλαμβάνονται και περιστατικά από πιστοποιητικά θανάτου μόνο

Το Μελάνωμα εμφανίζεται σπάνια πριν από την ηλικία των 30. Το ποσοστό επίπτωσης ανεβαίνει σταδιακά μετά από την ηλικία των 45.

Ετήσια κατά ηλικία σταθμισμένα ποσοστά επίπτωσης (ASRW) των Κακοήθων Μελανωμάτων του Δέρματος.

Ετήσια Κατά Ηλικία Σταθμισμένα Ποσοστά Επίπτωσης (ASRW) των Κακοήθων Μελανωμάτων του Δέρματος ανά φύλο, 1998-2008*											
	1998	1999	2000	2001	2002	2003	2004	2005	2006	2007	2008
Άνδρες	2,4	2,6	2,8	2,7	4,2	2,9	3,0	3,4	2,4	5,0	5,4
Γυναίκες	3,7	2,6	3,5	3,7	3,7	4,4	4,4	3,1	3,2	4,9	5,8



*Εξαιρούνται τα περιστατικά ενδοεπιθηλιακού καρκίνου

*Εξαιρούνται τα περιστατικά μη κατοίκων στις ελεγχόμενες από την Κυπριακή Δημοκρατία περιοχές

Περιλαμβάνονται και περιστατικά από πιστοποιητικά θανάτου μόνο

Τα ετήσια κατά ηλικία σταθμισμένα ποσοστά επίπτωσης (ASRW) του κακοήθους Μελανώματος του Δέρματος παρουσιάζουν μικρή αύξηση τα τελευταία δύο χρόνια 2007-2008. Κυμαίνονται μεταξύ 2.4 και 5.4 ανά 100 000 το χρόνο για τους άνδρες και 2.6 και 5.8 για τις γυναίκες.

Τα ποσοστά στη Κύπρο φαίνονται να είναι ελαφρώς υψηλότερα στις γυναίκες απ' ό, τι στους άνδρες. Το ίδιο ισχύει και για άλλες ευρωπαϊκές χώρες.

Η Κύπρος έχει πολύ χαμηλότερα ASR (W) σε σύγκριση με την Αυστραλία και τις βόρειες ευρωπαϊκές χώρες. Αν και οι καιρικές συνθήκες ευνοούν μια υψηλή έκθεση του πληθυσμού στο φως του ήλιου, φαίνεται ότι το χρώμα του δέρματος των Κυπρίων τους κάνει λιγότερο επιρρεπείς στο μελάνωμα από τους κατοίκους αυτών των χωρών.

Για διεθνείς συγκρίσεις

World cancer report 2008 by IARC, edited by Peter Boyle and Bernard Levin

<http://www.iarc.fr/en/publications/pdfs-online/wcr/index.php>